

親子でたのしもう

# かがやき

柏市  
(第91号)

私立幼稚園協会誌

Nov. **11**  
2014

柏市幼児教育共同研究 5周年記念イベント

## みんなで遊ぼう60分!!

11/22(土)開催

新シリーズ!  
第1回

日本語と日本文化①

## マレーシアからこんにちは

アンケートに答えて  
素敵なプレゼントを当てよう!

## 読者プレゼント



ほか、豪華プレゼント  
盛りだくさん!

市内の私立幼稚園が登場! シリーズ～第7回～

# うちのじ・ま・ん ～幼稚園は楽しいよ～

🌻 みんなで遊ぼう60分!! 11月22日(土)  
柏市幼児教育共同研究 5周年記念イベント

毎号、市内の私立幼稚園が登場!

🌻 うちのじ・ま・ん  
～幼稚園は楽しいよ～

【今号の登場園】

- 沼南幼稚園
- 手賀の丘幼稚園
- 第二ますお幼稚園
- 柏こばと幼稚園



🌻 まちがいさがし  
たくさんのおたよりまっています

## シリーズ

柏に輝く人々【第5回】  
刀を差したサンタクロース 原胤昭

見直そう野菜の力【第15回】  
あまった野菜  
NHK OB 内堀孝雄

アウトドアと子育て随想【第3回】  
三浦良寛

マレーシアからこんにちは【第1回】  
日本語と日本文化①  
日本語教師 常松勇佑



# 平成26年11月号

# 柏の葉公園 総合競技場

平成26年

# 11/22(土)

11:00~14:00



※少雨決行：雨天中止  
主催：柏市教育委員会  
共催：柏市・柏市私立幼稚園協会  
柏市私立認可保育園協議会

「みんなで遊ぼう 60分!」  
イベント用掲示板  
※開催の案内は、こちらから



## 楽しいイベントも!

### ジバニャン バラエティーショー



1回目 11:20~  
2回目 13:30~

人気のジバニャンがやってくる!  
クイズ大会・「ようかい体操第一」で盛りあがろう!

©L5/YWP・TX



## 「ラジオからだ はずむ柏っ子」

「みんなで運動遊びが  
大好きな子どもを育てよう」



柏市教育委員会教育長 河原 健

柏市教育委員会では、「幼保小連携の推進」を「幼児教育研究の充実」を幼児教育の重点施策として取り組んでおります。

特に「幼児教育研究」については、平成二十二年年度から私立幼稚園のご協力のもとに始まった「柏市幼児教育共同研究」があります。翌年度から私立保育園、二十四年度からは公立保育園も参加し、柏市内の全幼稚園 全保育園と連携した研究も五年目を迎えました。市内全園参加という全国的にも稀な研究として自負しております。

未来を担う柏の全ての子どもたちが、いつでもどこでもいつまでもスポーツに親しむことを目標として取り組んでまいりました。

この研究の中で最も重要としておりますのは、各園においての運動遊びの実践です。ごちらの園におきましても、園児の実態を踏まえ、それぞれの特色を生かしながら、運動遊びの日常化に取り組んでいただきました。今後、ますます充実していくものと期待しております。

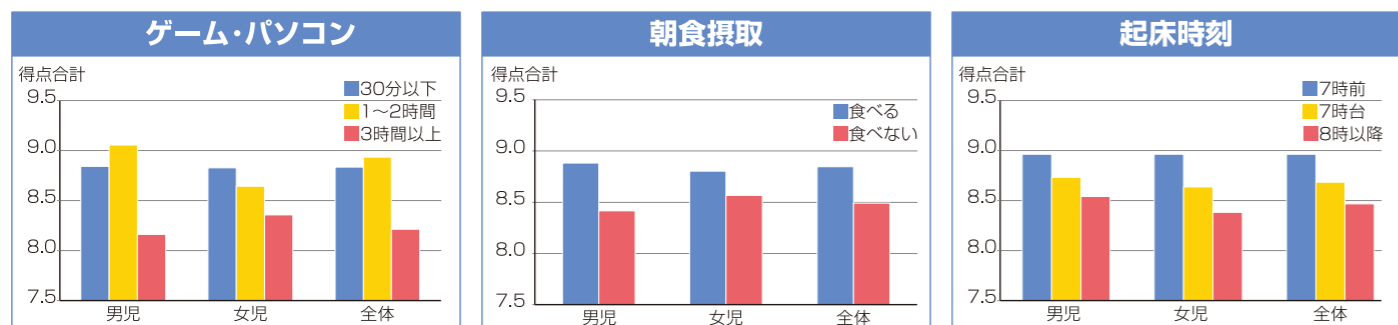
このイベントの遊び場ブースは、各園での運動遊びの集大成でもあります。ぜひ、みなさんで誘い合ってご参加ください。

## 早起き・朝ごはんはやっぱり大切!

昨年度の柏市内保護者からの家庭生活アンケートと運動能力測定結果との関係がわかりました。「7時前に起床すること」「朝食を毎日食べる」「時間を決めてゲームやパソコンで遊ぶ」といった家庭生活が、運動能力に良い影響を与えます。

9月号でもお知らせしたとおり「毎日60分以上外遊びをしている子の方が、体力が高い」という結果が出ています。幼児期は、様々な遊びを中心に、楽しく体を動かすことが大切です。

### 家庭生活と運動能力発達の比較 (保護者へのアンケートと運動能力テストの結果より)



元 NHKテレビ体操出演  
小野 梨沙さんによる  
『ラジオ体操講習会』



- 他にも
- ・レイソルダンサーズ
  - ・酒井根小学校マーチング発表
  - ・タグラグビー体験教室
  - ・柏日体高校相撲部とおすもう体験
  - ・白バイ乗車体験 等

## 沼南幼稚園

私達が何よりも誇りに思っていること、それは今まさに黄金の波打つ田んぼが園の周囲を取り囲んでいることです。大切なお米がどのような工程を経て収穫されるものなのかを、子ども達が目の当たりに出来るのです。

農家の方の働く姿を折々に見学し、大切な食糧のお米について話題にし感謝の心を育てています。将来、農業という職業に関心を持つことも期待します。一方、保護者の方々の協力、活動も、とても温かさに満ちております。

当園は開園以来、保護者の方に種々協力をいただいております。一つには、子ども達の豊かな育ちを願って、又、園を開放し私達の保育を見ていただき、感じてもらっていただきたいの思いからです。

「絵本の幼稚園」としていきたい私達の願いから、人形劇団「どんぐりころころ」が立ち上げられ、本年三十周年を迎えました。人形も手作り、プロ級の腕前です。

他に、語り部「かたくりの会」は昔話を語る会として、卒園児の保護者の方々が活動されています。

いずれも在園児、卒園児の保護者の情熱が園を支え、私達、子ども達を包んでくださっています。園での経験を今後の人生に大いに役立てていただきたいと、心より願っております。

## 第二ますお幼稚園

第一ますお幼稚園の自慢は、広い冒険山です。

六月になると落ち葉や木の枝を集めて「親子でクッキング」。枝パンや五平餅、ピザなどを焼いて食べました。今年も、「ジャガイモ餅ピザ」に挑戦しました。自然の中で食べるおいしさが増すように、皆へロリと完食、大好評でした。

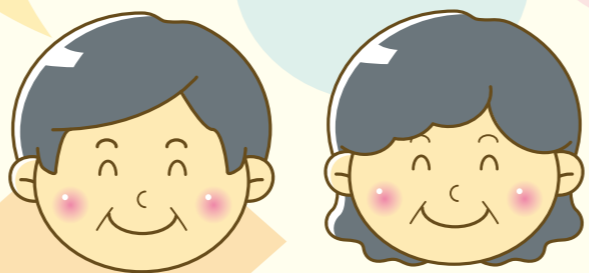
そして、「二期期からのお楽しみ」は「冒険山デー」。子ども達は、毎週水曜日にはバスコース毎の異年齢で山へ行き、虫取りや木の実拾いに夢中です。捕まえた虫の名前や飼育方法を図鑑で調べ、調べることも…。飼育の経験を通して、命の大切さも学んでいます。また「野ぶどう」のジュース作り「も子ども達に人気の遊びです。ビニール袋に実を入れて、潰すだけで出来る上がるジュースは本物と間違えてしまう程。(笑)

自然の中で遊びを見つけ、工夫を凝らして伸び伸びと楽しんでいる子ども達は、創造力が豊かで何事にも意欲的！だからこそ、これからの山を、自然を、第一ますお幼稚園は大事にしていきたいと思っております。



## うちの幼稚園 じま・ん

シリーズ～第7回～



### 幼稚園は楽しいよ

柏には私立幼稚園 が33園あります。

## 柏こぼと幼稚園

「柏こぼと幼稚園」の子ども達は、まのこの自分を追い越そうとするように、いつも追いかけてくれています。はたして園庭を駆け回ったり、誰よりも大きな声で歌ったり、はるかしそつな微笑みは、日に日に自信の笑顔に変わります。ちよっぴり競争しながら自分を発見し、成長しようとする子ども達。そんなひとりひとりの「いっしょうけんめい」を大切に見守りたいと思います。

私達「柏こぼと幼稚園」のスローガンは、「はばたく力が、おいかけっこ」。子ども達がやる気をばねにして、青空を遊ぶ小鳥のようにおおらかに、のびのびと、可能性のつばさを広げ、今よりももっと大きな自分に向かって、元気よくはばたいていっしょに願っています。

今、園で一番人気は、築山に張られた芝を転がったり、滑り降りたりする遊び。お友達とぶつかるのも気にしないで、大勢の園児達が遊んでいます。又、平成二十三年度にこども園になり、0歳から5歳の子も達が一緒に過ごしています。その中に子育て支援センターがあり、親子で来られた方々が悩みや様々な情報交換をし、お友達をたくさん作って楽しく過ごしています。子育て中のお母さん方お待ちしています。



## 手賀の丘幼稚園

手賀の丘幼稚園の自慢のつは、広い園庭と自然あふれる環境です。「子どもは環境で育つ」という事を念頭に置き、日々子ども達が色々な経験を出来るように、五つある園庭と、畑「手賀の丘ファーム」の整備を行っています。

幼稚園の畑では、子ども達が一年を通してじゃが芋やさつま芋等の、種苗植えから収穫までを体験します。夏にはひまわりが咲き、大きな迷路に変身する畑は、子ども達にも大人気で、また、年長児は自分で育てたじゃが芋を使ってカレーを作り、下級生に配膳をして振舞う等、様々な食育体験が出来る恵まれた環境が揃っています。

そして、我が園最大の自慢は「先生」です。日々「子ども達のために」を考え、一緒に遊び一緒に学び、感動を共有し、子ども達の「出来た」「楽しい」「もっと挑戦したい」という気持ちを受け止め、成長を見守っています。

園の教育理念でもある一期一会の精神「この瞬間を大切に思い、今出来る最高の教育をしよう」を胸に、これから出会う全ての人々と大切な時間を共有していきよう、今後も環境作りを頑張っていきます！

# 柏市・幼稚園協会合同就職説明会 76名が来場30園参加



各園のブースは学生などで賑わいました

幼稚園の先生など職員募集に先駆けて、幼稚園協会では、就職説明会

を開催しています。今年度は八月二十三日に柏駅近くの野村證券柏支店のホールを会場に実施。例年よりも多くの学生や社会人の方が訪れました。

参加園は来訪者に、園の特色や待遇などを説明し、人材の発掘に努めました。今回は柏市が応援。幼稚園や保育園の職員募集にむけて説明会案内のチラシを作成、養成学校へ参加を働きかけるなど積極的な対応をいたしました。

## 協会特別研修会9/10 「最近の食事情」を 石戸孝行氏語る



今年度の特別研修、子ども達も健全に育つために大切なテーマである「食」について研修しました。

会場は県民プラザ、講師には京北スーパーの創業者で食について正しい情報を伝えようと活躍する石戸孝行氏をお迎えしました。石戸氏は、最近のホテル

や飲食店での食材偽装表示に触れて「良い食材を安い価格で得ることはできない。人間だけでなく、お金と相談して物を得るのは」と、「農作物や水産物でも優良産地があり、ブランドにもなっているが、いつもいいものがそこでは獲れるとは限らない。場所のほかに、季節はいつ、そして何時頃とれたのか、輸送時間や方法も影響する」と見立てが難しいことを教えられました。

一般的には、食材は化学調味料などを使っていない単純な材料によるもの、着色や脱色をしていないものが、健康にはいいので産地などと共に食選びの際に心がけることを推奨されました。

### 新制度情報：27年度移行園は4園

来年4月から「子ども・子育て支援新制度」が施行されます。私立幼稚園は、新制度に移行する園とこれまでの制度による園との2つとなります。柏市が市内の全私立幼稚園33園に移行調査をした結果が明らかになりました。来年4月から新制度に移行する幼稚園は次の4園で、残り29園は従来制度の幼稚園として運営されます。移行園は、みくに幼稚園・くろみ幼稚園・柏みどり幼稚園・柏こぼと幼稚園で、保育料は所得に応じたものとなり、柏市が定めた費用に変更されます。移行の有無にかかわらず、入園に際しては入園を希望する園の説明会に出席するなどして、教育方針や内容を把握するようにしましょう。

## 協会夏季研修会 新制度などを学ぶ

夏休みも終盤の八月二十九日、麗澤キャンパス研修所で、研修会が開かれました。参加は三十の幼稚園、百四十八名が受講しました。



講師の秋山柏市長（左）と溜川会長

午前中は新年度から始まる「子ども・子育て支援新制度」について全員で学びました。講師として秋山浩保・柏市長から柏の人

口推移や教育・保育の需要状況、柏市の保育政策などが話されました。その後は溜川良次協会長が内閣府子ども・子育て会議専門委員としての立場から、新制度のねらいと幼稚園職員としての制度との向き合い方を講演しました。

午後は、2つに別れての研修です。職員は「幼児の運動・表現」について寺山由美・筑波大学准教授Ⅱ写真①から、次に「みぢかな危険



長が内閣府子ども・子育て会議専門委員としての立場から、新制度のねらいと幼稚園職員としての制度との向き合い方を講演しました。



「虫」に親しみをこめて説明する講師

な虫を柴田佳秀・フリージャーナリストⅡ写真②から講義を受けました。子ども達は虫が大好き



です。蜂や蜘蛛などの中には危険な種類があるため、幼稚園の先生達の関心が深い様子でした。

一方、理事長・園長は、小栗一徳・公認会計士Ⅱ写真③を講師に迎え、「学校法人会計」について学びました。

## 柏に輝く人々

～ 刀を差した  
サンタクロース ～  
原 胤昭

はらたねあき 第5回(最終回)



神田保護所で出獄者たちと共に (前から3列左から2人目が原胤昭)

年末になると日本中のいろいろな幼稚園で、クリスマス会開催のニュースが聞かれます。今日では宗教に関係なく、子ども達の楽しみな年中行事として定着しているクリスマスですが、

日本で最初にこれを開催したとされる人物が、柏市にとってもゆかりの深い人物であることをご存知でしょうか。最終回の「柏

に輝く人々」では、社会に見捨てられた人々に生涯寄り添い、その更正に一生を捧げた社会事業家、原胤昭（一八五三～一九四二）を紹介しましょう。

原胤昭は、嘉永六年（一八五三）江戸に生まれました。原家は、代々江戸町奉行所の与力を務めた家で、胤昭も幕府最後の与力職として若き日々を過ごします。明治維新後は東京府に勤務しましたが、築地大学校などで英学を学ぶうちに、明治七年（一八七四）キリスト教に入信します。新政府がキリスト教禁止の高札を撤廃した翌年のことでした。この洗礼に感謝するために行われた祝会が、日本で初めてのクリスマス会とされ「サンタクロースは袴（かみしも）に刀を差し、お殿様の格好をしていた」と伝えられています。これが胤昭の波乱に満ちた人生の始まりでした。

明治十五年（一八八二）の福島事件では、自由民権運動に肩入れして、その指導者らを称える錦絵を出版したため、石川島監獄に投獄されてしまいます。この時の悲惨な獄中体験から、出獄者の更正保護の必要を痛感

し、教師として北海道などの監獄に勤務しました。当時、北海道には政治犯などが多く送られ、硫黄山での採掘作業などの過酷な労働に従事させられていました。硫黄の粉やガスによって囚人達は次々と倒れる等、ひどい状況を呈していたのです。

このような監獄の改善に取り組んだ胤昭は、出獄後の再犯防止に着目します。前科者の烙印を押された彼らは、親兄弟からも見放され、心ならずも再び犯罪に手を染めることが多かったのです。明治三十一年には東京の自宅に出獄人保護所「原寄宿舎」（後に東京保護所）を開設し、家族ぐるみで献身的な保護活動を行いました。保護した出獄者は延べ一万人以上に達したといえます。それにしても胤昭は、なぜ解禁されたばかりのキリスト教に入信し、人々の救済に尽くしたのでしょうか。これを考えるには、中世の豪族原氏の出自について調べる必要があります。

して手賀（現柏市手賀）に城を築きます。手賀城は、手賀の集落がある台地全体に広がり「手賀城址」という石碑の建っている畑地が主郭（本丸）で、南側の興福院（真言宗）の付近はⅡ郭（二の丸）と考えられています。胤昭のまとめた系図によれば、原胤貞が手賀の地を領し、その子胤親、孫の久胤と続き、久胤の弟の胤次は、江戸町奉行所の与力として幕府に仕えることになったのです。

ところで、原氏の本家は生実（おゆみ）城Ⅱ千葉市中央区に拠りましたが、天正十八年（一五九〇）、北条氏とともに原氏も滅びました。嫡男原主水（はらもんど）は徳川家康に見出され、鉄砲組頭にまで進みますがキリスト教に入信し弾圧を受けることになりました。額に十字架の烙印を押され、手足の腱を切られながらも庶民の間で布教活動を行い、ついに火刑となったのです。処刑の直前、「自分がここまで苦難に耐えてきたのは、キリストの真理を証明するためである」と堂々と語ったと伝えられています。

「自分の体を流れる血の一滴には、あの聖人「原主水」の思いが受け継がれている。自分もキリストの僕となって、世の中に苦しむ人々のために尽くさなければならぬ」。これこそが胤昭の厚い信念でした。

手賀城跡の南、県道柏一印西線に沿った林の中の「御墓場」は原氏の墓所であり、寛永十七年（一六四〇）に没した胤次（原兵衛門尉、法号は耕安本秀居士）らの五輪塔や墓石が残っています。その中に、原胤昭と夫人も眠っています。その墓の背後にはいくつもの墓石があります。この下には引き取り手のない出獄者が埋葬され、胤昭の志を今に伝えているのです。今でも地元の手賀東小学校の子ども達によって「御墓場」の清掃が行われています。

【柏市教育委員会・文化課】※本シリーズは今回をもって一応の区切りとさせていただきます。私立幼稚園協会では私達の町「柏」を知ることが大切なものと考えております。今後も姿を替えて提供してまいります。執筆にご協力をいただいた柏市教育委員会文化課様のご協力に御礼を申し上げます。

# アウトドアと子育て随想

～その3～  
三浦良寛



たら降るような星空。絶対的静寂の中、圧倒的な星空の下で二人で息を飲んでたはずんでいました。

そこで、今回は天体を楽しむ話。「満天の星を見て星座を見分けられたらどんなに楽しいだろう」と思っている親子にお勧めなのが、プラネタリウム。親子で並んでプラネタリウムの天空を眺め、二人で星座を覚えていくなんて素敵じゃありませんか。柏市付近のプラネタリウムを紹介します。別表。

次に、家庭では覗くことのできない大型望遠鏡で、月のクレーターや土星のリング、木星の縞模様を覗いてみるのは如何でしょうか。天文台によっては「公開天文台」として一般公開しています。柏市付近の公開天文台も幾つか紹介します。別表。冒頭で述べたキャンプでは、各家庭の子ども達がすぐに打

ち解けあい、嬉々として「群れ」で遊んでいました。夜はテントやバンガローで子ども達も固まってる雑魚寝です。普段はなかなか見られない光景でした。

地域で「群れて」遊ぶ子ども達の姿が少なくなってきたから久しいです。「群れ」の中で子どもは人間関係の調整能力や色々な知恵、耐える力・主張する力等沢山のことを学んできました。アウトドアは、子どもの体を開かせ感性を解放し、子ども同士

の触れ合いを作ります。他者との交流を楽しみ人間関係を学びそして自然とも触れ合えるのですから得るものが大きいのです。年に一度は、親戚や友人の家庭と合同のアウトドア行事をもつては如何でしょうか。大人はビール片手に、子どもは焼いたソーセージ片手に降るような星空を眺めて感動の声をあげる。楽しいこと請け合いです。



握手後に手を胸に(右から2人目)

ましたよ』という意味です。握手の際に、あなたの気持ちを受け取り、「あなたを歓迎し、全てを受け入れますよ」という気持ちを送ります。そして最後にお互いがもっと仲良くなるようにという願いを込めて、お互いが胸にそっと手を当てます」と。

このおまじないのようなしぐさの意味を知ったとき、私は心が震えました。相手の思い

## マレーシアからこんにちは

日本語教師  
**常松 勇佑**  
日本語と日本文化①

を受け取り存在を受け入れること、そして、真心を持って接すること。それは「コミュニケーションを行う上で至極当然のことでありながら、難しいこと」です。それを自然に行うことができるマレーシアの人々がとても清らかな心の持ち主なのだと感じました。私は、このマレーシアのあいさつに込められた温かな心遣いを大切にしていきたいと思っています。



も味わいました。真夜中、末息子とトイレに起き、テントの外に出



### 別表・近隣施設

- ◆ プラネタリウム
  - 柏プラネタリウム (柏市立図書館本館内)
  - 白井市文化センタープラネタリウム
  - ミュージアムパーク茨城県自然博物館(茨城県坂東市)
- ◆ 公開天文台
  - 白井市文化センタープラネタリウム(「公開天文台」もあり)
  - 国立科学博物館筑波実験植物園(茨城県つくば市)
  - さしま郷土館ミュージズ(茨城県坂東市)

あまった野菜

内堀孝雄



鎌ヶ谷市の前田二さんは、ネギ、大根、ほうれん草などを栽培。「ネギに捨てるころなしだ」「生産者としては、青い部分も使ってもらった方がありがたい」「一般には青い部分を捨てる場合が多いよ。うだが、ラーメン店では全部使っている。ラーメンのスープは、根の部分を使う店もある。肉の臭みをとるためだ。」



前田さん ネギ畑

「ネギには、地球温暖化の影響で害虫の発生する時期が長く、かなり困っている。根に卵を産み付けネギを枯らしてしまう。駆除するのは大変だ。代わりに何を作るか悩んでいる。ここは大根の栽培に適した土地だが、大根は重い。農家の高齢化。大根を抜き洗い、市場へ運ぶ。一日中重い物を持ってられない。そこでほうれん草を作り始めたが、単価が低いので相

当の量を作らなければやっていけない。

大根は葉を切って出荷。葉を残すと、大根本体と合わせて長さ1m位になり、箱も細長くなる。そう。沢山、車に積みめない。たまに市場から葉付き大根をという注文もあるが、あまりやりたくない。葉付き大根は**かしわ**でのような直売所なら売れるが、市場ではあまり注文がこない」

関西出身の知人は、夫の実家（農家）から大根をもらった。「青々とした大根の葉を油で炒めて食卓へ出した。私は、大根のすべてを使ったと思った。ところが、義母は「こんな葉まで食べるなんて、そんなに困っているのは可哀そう」と言った。「大根の葉は体にいいし、美味しいからと私。義母には、捨てるようなものを食べる息子が不憫に思えたようだ。今でも夫の実家では、大根の葉は、食べない」

柏市南増尾の小川ファームでは、息子の幸夫さんが、テントウムシなど天敵の力を借りて害虫を減らしながら、年間百種類の野菜を栽培。この農場の野菜は濃厚な味がするので好評だ。しかし、この天敵農法だと、B級の（色や形、品質などが市場の決めた規格に外

れた）品物が出来やすい。味や栄養価がよくても、形などが悪ければ、B級と評価され、価格は安くなりがちだ。

小川ファームのお母さんは、B級のなすを美味しく調理し、**おやき**（長野などの伝統食）の中身になっている。お母さんの工夫はこればかりではない。「大根の切れっぱしなどあまった野菜があれば干しておく。日陰で半日干すと野菜に甘味が出て美味しくなる」

例えばゴーヤ、採れ出すと次から次と途切れれない。このような時は、ゴーヤを薄く輪切りにし、さらに細く切って干す。これを佃煮にする。

9月上旬、年末の収穫に先立ち、八つ頭のすいき（芋茎）を一部刈り取った。



小川ファームのおかあさん



乾燥中のすいき

黒く赤紫がかつたすいきの皮をむき、乾燥させると芋がら（すいきともいっ）ができる。これを水で戻し、甘辛く煮て食べる。芋がらには栄養が無いと思っていたので

「食物繊維、鉄、カルシウムが豊富だと知り驚いた。」

あまった野菜があれば漬物にする。「沢庵を漬ける時は、糠のほか、みかんの皮、リンゴの皮、柿の皮を干したものをいっしょに入れて」と味がよくなる「糠は、玄米を包む薄皮。食物繊維、ビタミンなどの栄養素に富み、漬け込んだ野菜の栄養価を高める。」

柏市高田の飯野文雄さん。早朝、ブロッコリーを収穫する。株の切り口がネバナバ、糖分が多いのだろう。茎も美味しいという。晩秋、奥さんは、切干大根の乾燥で忙しい。

高田の染谷透さんは、ほぼ毎朝、**かしわ**でにカブを出荷。カブは、葉が付いたものをとという消費者が増えたが、しおれやすい。葉を切り離し、紙に包んで冷蔵庫に置くくと数日はもつそうだ。

今年は夏から秋にかけて葉物などが不足、野菜が高騰した。この冬は？寒さが厳しいと野菜の生育は遅れる。秋に一日遅れると出荷は一週間遅くなると、前田さん。もしこの状態が続けばさらに野菜の生育が遅れてしまう。

筆者はあらためて食材に敬意を払わねばと感じた。

料理は好きだが、なかなか野菜本来の持ち味が活かせない。家族が食べ残し、折角の野菜を無駄にしたことも再三使い残しの野菜を冷蔵庫に入れたまま忘れ、台無しにしたことも。こうした悩みを解消すべく、知人たちに聞いた。

柏市の梅津恭子さんは、山形県出身、一家は長ネギが大好きだ。山形ならではの芋煮や鱈の吸い物はもちろん、味噌汁、すき焼き、肉豆腐、モツの煮込と、色々なところでネギを余すところなく使う。

# まちがいさがし

**問題** 下の二つの絵にはちがうところが3つあります。こたえを3つ書いてください。

- ★正解者の中から抽選で10名の方に「図書券」を差し上げます。
- ★応募方法は、はがきに①答え②住所③園児氏名・保護者氏名(フリガナを忘れず!)④幼稚園名⑤おたよりコーナー「ご感想・ご意見」を記入し、どしどし応募してください。
- ★今回の応募締切は11月21日(金)までです。
- 《お願い》「まちがいさがし」の応募は、柏市私立幼稚園協会に加盟している33園の在園児に限らせていただきます。
- 《応募先》〒277-0005 柏市柏5-8-12 山本第3コーポ1階 柏市私立幼稚園協会事務局「まちがいさがし」係あて



イラスト 中村 宏美

## おたよりコーナー

- ◆年少の息子は、まちがいさがしが苦手ですが、シートと見つけて大好きなうさぎちゃんを見見！とても嬉しそうに「みて！うさぎちゃんがいる」と教えてくれました。迷路が大好きなので、迷路のページが増えると嬉しいです。入園願書のページを見ていたら、もう一年過ぎるんだ！とんだかびっくり！早いなあ、しみじみ感じました。
- ◆豊四季幼稚園 藤本 菜々子
- ◆今回のかがやきは、子どもも参加してやれる内容になっていて、親子で楽しめてとてもいいです。これからも親子で楽しめる内容にしてほしいです。
- ◆柏陽幼稚園 峰木 絵美
- ◆毎号読ませていただいています。子育てに役立つ記事やお料理のレシピは、参考にしています。柏に輝く人々は、結構おもしろいと思います。
- ◆みくに幼稚園 太田 浩美
- ◆まちがいさがしやおはなしは子どもたちと、その他の情報は一人でじっくりと楽しませてもらっています！
- ◆第一ますお幼稚園 副見 史雄
- ◆毎号楽しみに拝見させていただいておられます。今回初めて応募させていただきます。
- くりの木幼稚園 伊藤 隆助

## 当選者発表

九十号(九月号)

◎氏名(敬称略(所属園名))

- 佐々木 奏多 (松葉)
- 飯島 彩芽 (沼南)
- 稲泉 伶唯 (田中)
- 森 広風 (南柏)
- 田中 祐貴 (柏)
- 鈴木 希 (きたかしわ)
- 飯島 咲士 (さかいね)
- 立川 広大 (柏さくら)
- 松本 友希 (柏めぐみ)
- 森川 恵介 (風早)

応募総数三十七通。正解者多数のため抽選の結果、十名の方に図書券を差し上げました。おめでとうございます。

次号は  
**3**月発行の  
予定です。



※写真は過去の幼稚園協会誌の表紙です。

## ご案内

### 知的書評合戦(ビブリオバトル)

自分の「おすすめ本」を発表し観覧者がその中で「一番読みたくなった本」を投票で選びます。

①市民・大学生の合戦  
11/8(土)14:30~15:30  
日本橋学館大学図書館2階

②中学・高校生の合戦  
11/16(日)13:00~17:30  
柏市中央公民館5階 講堂

【観覧等問合せ先】11/2(日)9:30から図書館本館に電話 7164-5346 か直接  
主催：柏市立図書館

### 対象児童1人について1万円☆

子育て世帯臨時特例給付金  
申請お忘れなく！  
※受付は平成27年1月5日まで  
問合せ：柏市こども福祉課  
電話：7167-9201

### 幼稚園協会主催 入学前保護者講演会

#### もうすぐ1年生 お母さんも安心

毎年好評の「入学準備」講演会。  
これで親子安心して小学校に！

※詳しくは後日に園からチラシで  
1月20日(火)10:00から  
アミュゼ柏で

### 団体データ

名称：柏ラグビースクール  
代表：安武紀博  
練習日と場所：毎日曜  
9:30~12:30  
柏市立高田小学校  
問合せ：安武紀博  
080-2091-7364  
メール：abusan@qa3.sonet.ne.jp



## かがやく子ども

### 第3回 柏ラグビースクール

3歳~中学生までが  
毎日曜に活動中!



一九九二年に創設。柏市唯一のラグビースクールです。高田小の芝生グラウンドをホームに、三歳~中学生約八十名が毎日曜日に活動しています。

当スクールの運営目的は、ラグビーを通じた子ども達の成長です。子ども達の目標は「子ども達が自ら作り出すもの」との考えで、子ども自らが目標を生み出せるようサポートしています。勝つこと以上に、目標に向かって努力し、自ら考えて行動を起せるチームになることが大事と考えています。自主性を重んじ、勝利至上主義とは一線を画していますが、チャンピオンシップ大会では大変良い成績を納め、また、日本最高峰のラグビートップリーグに所属する選手・大学ラグビーの伝統校や地元

強豪高で活躍する選手も輩出しています。

東日本大震災後、除染で芝生が剥ぎ取られ、固い土の上での練習を強いられました。その時期、ラグビーの仲間があまり増えなかったものの、深く強く張った芝生の根は再生して、今また鮮やかな緑のグラウンドに戻りました。そして、多くの新しい仲間を迎えて震災前の人数を超え、賑やかに活動しています。これからも大好きな柏と周辺地域の皆さんと共に歩んでいきたいと考えています。

柏市私立幼稚園協会・加盟園	
幼稚園名	所在地 電話
幼園園名	所在地 電話
みくに幼稚園	71452843
くるみ幼稚園	71441647
(豊四季台)	
南柏幼稚園	717426006
(今谷上町)	
柏幼稚園	71642215
(中央)	
とみせ幼稚園	71316871
(根戸)	
すみれ幼稚園	713133333
(みどり台)	
ますお幼稚園	717246006
(増尾)	
豊四季幼稚園	71694152
(旭町)	
柏陽幼稚園	714505009
(新富町)	
柏さくら幼稚園	71430084
(十倉)	
吉田幼稚園	71641150
(弥生町)	
ゆりその幼稚園	71724502
(南増尾)	
沼南幼稚園	71910154
(高柳)	
田中幼稚園	71315453
(大室)	
柏めぐみ幼稚園	71678743
(若葉町)	
柏みどり幼稚園	71720426
(東中新宿)	
柏こぼと幼稚園	71314513
(十倉)	
手賀の丘幼稚園	71913059
(五條台)	
きたかしわ幼稚園	71316664
(十倉)	
松ヶ崎幼稚園	71328666
(松ヶ崎)	
第一ますお幼稚園	71737944
(増尾台)	
くりの木幼稚園	71740433
(豊四季)	
にしはら幼稚園	71501728
(西原)	
ホザナ幼稚園	71676790
(東)	
高柳台幼稚園	71916765
(高柳)	
大津ヶ丘幼稚園	71920306
(大津ヶ丘)	
さかいね幼稚園	71735551
(酒井根)	
柏ひがし幼稚園	71323415
(布施新町)	
加賀幼稚園	71737878
(加賀)	
晴山幼稚園	738863251
(しの木台)	
風早幼稚園	71921515
(大津ヶ丘)	
麗澤幼稚園	71733326
(光ヶ丘)	
松葉幼稚園	71338831
(松葉町)	

子育て応援マガジン  
柏市私立幼稚園協会誌 11月号

## かがやき (通算91号)

柏市私立幼稚園協会・事務局  
〒277-0005 柏市柏5-8-12 山本第3コーポ1階  
電話 04-7166-7719  
月~金 9:00~16:00 ※水 9:00~12:00